



香港九龍塘基督教  
中華宣道會

# 宣信

第十四卷第二期  
2014年10月

10

專題：  
「牧師」是誰？



## 出版

香港九龍塘基督教中華宣道會

九龍塘窩打老道134號

電話：3443 0300

傳真：2336 4259

電郵：info@ktac.org

網上版：請登入九龍塘宣道會網頁

www.ktac.org 下載宣信

督印人： 梁秀蘭部長  
(向外佈道部部長)

編委： 何敬賢牧師

執行編輯：伍慧明姊妹

顧問： 李嘉明牧師

## 本會23間堂會名稱

九龍塘宣道會	天耀堂
大坑東堂	粉嶺堂
上水堂	曉麗堂
宣中堂	黃埔聯福堂
石籬堂	華恩堂
友愛堂	恩友堂
大圍堂	長沙灣福盛堂
豐盛堂	港恩堂
福臨堂	天澤堂
竹園堂	鞍盛堂
耀頌堂	國際堂
興福堂	

本刊物內有作者署名之文章，由作者自負文責，其言論不一定代表本刊或本會之觀點。本刊保留所有文章及圖片版權，如欲轉載，請來函本刊編委會。



## 目錄

3

### 專題一：「牧師」是誰？

牧師是職銜？是身份象徵？還是牧者？

6

### 專題二：我對「牧師」的了解

是神的恩典！是神施恩呼召牧羊人去牧養羊群

8

### 專題三：牧師分享

- 伍希勇牧師

- 溫實儀牧師

12

### 專題四：我們的牧師

16

### 信仰 wall to wall

牧師為何要穿牧師袍？

20

### 差傳事工

國際同工的差遣和按立

24

### 轉制事工

為何要成立聯會？

26

### 同工足跡

28

### 編者話

無論你想投稿、有信仰疑難，

有信仰小品想分享等，

歡迎郵寄或電郵

(電郵地址：<outreach@ktac.org>)

給宣信編委，讓我們透過

這個文字園地一起分享相交，彼此互勉！





## 「牧師」是誰？

周永健牧師  
九龍塘宣道會  
顧問牧師

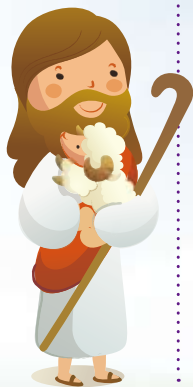


### 神所賜的有牧師

牧師是神給教會的恩賜。復活的主把各樣的恩賜賞給人，各人蒙恩都是照基督所量給各人的恩賜，其中有些作「使徒、先知、傳福音的、牧師和教師」（弗四 11）。我們感謝神，他賜給教會有「牧師和教師」的職事，這是個合併的用語，指教會中牧養和教導信徒的傳道人。

### 牧師是誰？

「牧師」這稱號在聖經只在以弗所書四章出現一次。不過，這是中文聖經的翻譯。《和合本修訂版》譯作：「牧者和教師」。「牧師」這個字其實就是牧羊人、牧人 (shepherds)，在聖經很多地方出現。例如福音書記述，主耶穌降生那天晚上，在伯利恆的野地裡，有牧羊的人夜間按著更次看守羊群。這個字亦常用作比喻。耶穌說他是好牧人，為羊捨命（約十 11）。耶穌被稱為「群羊的大牧人」（來十三 20），「靈魂的牧人和監督」（彼前二 25）。因此，牧師就是牧者 (pastors)。



保羅對以弗所的長老說：「聖靈立你們作全群的監督，你們就當為自己謹慎，也為全群謹慎，牧養神的教會。」（徒二十28）彼得勸勉與他同作長老的說：「務要牧養在你們中間神的群羊，按著神旨意照管他們。」（彼前五2）教牧書信提及「那善於管理教會的長老」和「那勞苦傳道教導人的」（提前五17）。此外，教會中亦有那些引導信徒、傳神之道、為信徒的靈魂時刻儆醒的人，都是指向牧者。以弗所書第四章沒有提及長老，因為監督、長老、牧者，都是相等的稱號。

### 按立牧師的意義

教會有牧師的制度，按立傳道人作牧師。如果傳道人本來就是牧者，那麼按立成為「牧師」有甚麼意義呢？

一個人獻身作傳道，是因他感受神的呼召，接受神學訓練，然後在教會事奉。教會聘用神學院畢業生作傳道，是基於他們本人有關蒙召及心志的見證。經過了一段時間，教會按立他們作「牧師」，是表明肯定他們所宣稱的蒙召、恩賜與事奉心志，正式授予傳道的職份（ordained to the ministry）。因此做牧師不是換了一個身份，而是繼續做傳道。英文稱牧師是 Reverend，簡稱 Rev.，意思是「尊敬的」，表示敬意，是字首、前冠詞（prefix），不是名銜。不過，今天教會習慣了在傳道人按立後便改稱牧者為牧師，也就難以改變，只要明白牧師是誰就好了。

按牧是神聖嚴肅的事，不可輕率倉促。教會應訂立合理及有效的按牧機制，既重視傳道人是牧者，按立他們亦有所要求，

例如要有認可的神學訓練；牧者會有足夠的年日，讓會眾充份認識；工作殷勤、忠心、稱職，品格行為沒有可責之處（提前三1-13）。最後還要通過評核，才授予傳道的職份。

## 牧師與信徒

牧者與信徒同屬基督徒的群體，不應分為兩個階層或等級。牧者是神從信徒中呼召出來的人，專心以傳道祈禱為事，為要裝備信徒，使他們各盡其職，一同建立基督的身體。對傳道人來說，按牧表示教會的接納，使他們在事奉上得著鼓勵，繼續作良善忠心的牧者。對信徒來說，按立表示認定這位是他們的牧者，從他們得著牧養，在真道上認識基督，長成基督的身量，在愛中建立自己。

## 結語

牧者與羊群的生命連結在一起，息息相關。牧者務必愛惜並照顧神所交托的羊群，而羊群也應聽從並愛護神所賜的牧者。

「要服從帶領你們的人，聽他們的話。他們常常看顧你們的靈魂，因為他們將來要向上帝交帳。你們聽從他們，他們就會高高興興工作，否則，他們會灰心，這對你們又有甚麼益處呢？」（來十三17，《現代中文譯本》）





## 我對「牧師」的了解

羅錦添牧師

九龍塘宣道會堂主任

不知不覺自己被按立為牧師已有接近十載的時間，對「牧師」這個稱號有一份既沉重又神秘的感覺，沉重是自己對牧職的責任感使然，神秘是原來每人對牧師的期望和看法都不盡相同。今年 11 月 9 日有六位牧者被按立為牧師，所以希望能以此文道出自己對「牧師」的了解。

### 按立與恩典



我相信是神賜予教會牧者去帶領並牧養群羊，一切全是恩典，按立並不是牧者的升職，而是教會對該牧者牧養職份的肯定。神賜恩給教會，呼召牧羊人去牧養祂的羊，既是恩典，一切並沒有可誇之處。我相信按立典禮是一個感恩的聚會，一方面牧者並不是因為自己的能力或帶領教會的業績理想而被按立，否則按立的結果只會抬高自己的身份和地位。另一方面，教會亦不是因為賞識牧者的工作表現而去進行按立，否則牧者亦只會成為僱工。按立對受按的牧者和舉行按立的教會來說，都是一種恩典，是神呼召牧者進入教會去牧養群羊的恩典，是神對教會施恩帶領和牧養的肯定。因此，讓我們一起在未來舉行按牧典禮的日子，一齊去感恩和榮耀主的名。

## 牧職與權柄



被按立為牧師後，好像人人都會尊重多幾分，講說話都多幾份量。我相信按立為牧師是一種對牧職的肯定和尊重，而並非牧師比傳道人有更高的權力和地位，當自己被按立後亦會更謹慎自己的言行舉止，因為知道要看重對神授予牧職的身份，對自己的工作更要委身，否則只會攔阻神的工作和心意，亦會容易絆倒弟兄姊妹。牧職本來就是一個高尚的職事，因為他以神的道去牧養群羊，管理教會，但牧職的權柄並不是因為人而來，而是一種來自神話語的屬靈權柄，以神的道帶領和牧養信徒，使他們的生命更像基督，教會在愛中被建立。

## 牧師與信徒



「我是你們的牧者，你是我的羊」這句話一語道破了牧師與教會弟兄姊妹的關係，這個關係亦好比主耶穌基督與教會的關係。好牧

人為羊捨命，羊聽從牧羊人的聲音……是身份、責任、託付，更是一種承擔，因為牧羊人不能帶領羊走錯路，亦要盡本分去餵養他們。這一種羊與牧羊人的關係道盡了牧師與信徒間千絲萬縷的關係，箇中產生無數的恩典，羊的一生與當走的路都同牧羊人有關，牧羊人一生的事奉亦離不開羊的生命和每一個人生故事。這種緊密的關係實在需要雙方付出和努力耕耘的。

**按牧典禮即將在 11 月 9 日舉行，讓我們一起來同頌主恩，將一切榮耀頌讚歸與神！**





## 不怕困難 只管忠心牧養群羊



原稿：伍希勇牧師

繕改：何敬賢牧師

從長老團寄來的會議記錄，得悉母會及各分堂將於本年十一月按立六位同工為牧師，樂見教會不斷興旺，大大蒙恩。日前又收到何敬賢牧師來電及傳來的短訊，囑咐我為按立牧師事宜，寫些感恩及勉勵的說話，鼓勵肢體與牧者同心，興旺教會。我本來疏於執筆，不敢答應，但為了如此盛大的按牧慶典，就衷心地寫一些吧。

我曾是九龍塘宣道會的老同工，曾在我所愛的教會事奉了三十七年（兩年在母會，二十七年在上水堂，八年在豐盛堂）。我記得一九五八年六月，我被九龍塘宣道會差往上水堂作植堂工作，並在石湖墟租了兩個二樓單位，開始建立教會。當時上水因為靠近大陸邊境，走私猖獗，品流複雜，福音工作不易開展。九龍塘宣道會了解情況，便每週讓一位同工到來協助探訪，亦有會友組成佈道隊前來幫助，我們每週均開辦佈道會。結果在教會、牧者和信徒同心合意之下，歸主信徒日漸增加，半年後教會就開始興旺起來，到我退休時信徒已增至二百多人。

我本是一個卑微無用的人，當我離開了上水堂後，神繼續祂的工作，在李海平牧師與眾同工長執和弟兄姊妹同心努力之下，神將得救的人數天天加給教會，叫教會興旺，正如哥林多前書3章6-7節說：「我栽種了，亞波羅澆灌了，惟有神叫他生長。可見栽種的算不得甚麼，澆灌的也算不得甚麼，只在那叫他生長的神。」在我年老之時，仍然看見神繼續為上水堂行了奇妙的事，印證了經聖經的說話。現在上水宣道小學搬遷了，教會仍然能在原地興建禮拜堂，這是神奇妙的作為使教會能繼續在上水延續福





音工作。現在新堂已在興建中，得悉母會及各分堂都全力來成全這工，足見同心合力是何等美好的事。為此我更應存感謝的心數算神的洪恩，因為「若不是耶和華建造房屋，建造的人就枉然努力；……」（詩一二七1上）

我是建道神學院栽培的，我常常提醒自己，要秉持建道的「開荒，吃苦，火熱」的精神來事奉神。因此，我鼓勵年輕的牧者，不要怕困難，只管忠心牧養神所交托我們的群羊，神自會加上祂的恩典，讓他們成長。

最後，我以哥林多前書15章28節與弟兄姊妹們共勉，特別是與受按牧師們共勉：**「所以，我親愛的弟兄（姊妹）們，你們務要堅固不可搖動，常常竭力多作主工，因為知道你們的勞苦在主裡面不是徒然的。」**



小傳：

伍希勇牧師於1952年入讀調景嶺宣道聖經學院，後來學院結束併入建道聖經學院，伍牧師亦隨而轉往建道聖經學院就讀，1956年神學畢業後於九龍塘宣道會事奉，1969年按立為本會牧師，1985年6月榮休，1986年宣告為長老，同年再於豐盛堂事奉，協助開堂工作至1993年。伍牧師現定居於美國加州。



\* 圖片轉載自上水堂40及50周年特刊



敬  
頌

福  
祝



## 作女牧師的心聲

溫寶儀牧師

恩友堂

筆者不是一個女權運動主義者，也不是一個要爭取男女平等的人，更未曾想過作女牧師，能夠成為牧師是上主的恩典。被按立至今差不多兩年，筆者一方面感受弟兄姊妹對女牧師的尊重，但另一方面也深深感受到作女牧師的壓力。

感受到尊重 — 是大家在稱謂上很快已可以由「姑娘」改稱「牧師」；並且在一些事情上，大家都會多問了筆者的看法和意見。感受到壓力多是來自非會友的信徒，曾經有一位姊妹跟筆者說：「我的牧者說教會不應有女牧師的，因男性才是教會的頭。」她的表達令筆者感到彷彿筆者是個離經叛道的人。

按筆者對聖經的理解，筆者相信上主的創造秩序：男先女後是有其意義的，男女在本質上是同等的，但男女在角色上卻有不同，因此男女絕對不是互相排斥，而是互相倚靠共存的，故



此只要作女牧師的，能對其上男性領導<sup>1</sup>的作順服，這就是在持守聖經真理的原則了。

筆者十分尊重那些未認同按立女牧師的堂會/宗派的決定，但卻對那些未有明白筆者對聖經的理解和應用，便以絕對的態度來否定女性的按立，卻感到遺憾。

作女牧師雖令筆者有不愉快的經驗，但也有因著女牧師的職分而令筆者感到鼓舞。近來筆者與一位癌症復發的姊妹走完了她人生最後的一程。她的丈夫說：「能夠遇到一位女牧師，是上主給她太太的恩典，因若遇到的

是男牧師便不可能與太太有很埋身的接觸。」這位先生簡單的表達給筆者很大的提醒：有時候女牧師牧養姊妹真的比男牧師方便一點。**筆者相信上主容許我們有男、女牧師，大家有的使命可以是不一樣的，筆者會繼續探索作為一個女牧師的牧養可以怎樣更能成為群羊的祝福。**



1. 其上男性領導可以是堂會本身的主任牧師、母會的主任牧師或總會作帶領的牧師。



## 我們的牧師

本會成立接近75年，感謝神恩典帶領眾多委身、忠心的牧者來照顧群羊，讓福音得以廣傳，信徒生命不斷成長。在此先藉著文字再次肯定他們的委身付出，無論是本會或其他宗派按立，都是主裡良善又忠心的僕人。

### 九龍塘宣道會按立的牧師表

姓名	在本會按立日期	按立時事奉之堂會
何時鑑	1957年12月14日	母會
伍希勇	1969年1月26日	上水堂
蔡一中	1975年12月14日	宣中堂
王力耘	1977年10月30日	母會
楊偉高	1982年3月28日	大坑東堂
梁展光	1985年9月29日	大坑東堂
鄺銘康	1986年3月23日	友愛堂
鄧雲鵬	1986年3月23日	大坑東堂
郭文潭	1987年8月23日	母會
孫健軍	1989年5月7日	大圍堂
劉德熙	1993年2月28日	大坑東堂
李春強	1993年2月28日	友愛堂
郭朝南	1996年10月27日	母會
李海平	1996年10月27日	上水堂
蔡明德	1996年10月27日	豐盛堂
郭東全	1996年10月27日	石籬堂



貝光道牧師(前排右二)及  
何時鑑牧師(前排右一)

按牧典禮(1989年)



九龍塘宣道會按立的牧師表 (續)

姓名	在本會按立日期	按立時事奉之堂會
馬漢欽	2004年5月30日	曉麗堂
譚國華	2004年5月30日	大坑東堂
李嘉明	2006年5月28日	耀頌堂
陳華昌	2006年5月28日	黃埔聯福堂
袁麗珠	2006年5月28日	友愛堂
羅錦添	2006年5月28日	竹園堂
曾婉雯	2012年11月25日	竹園堂
溫寶儀	2012年11月25日	恩友堂
胡家豪	2012年11月25日	友愛堂
程展鵬	2012年11月25日	友愛堂
陳業剛	2012年11月25日	黃埔聯福堂
車耀業	2012年11月25日	粉嶺堂
陳露娥*	2014年11月9日	母會
文國良*	2014年11月9日	宣中堂
徐志強*	2014年11月9日	興福堂
蕭寶琴*	2014年11月9日	天耀堂
郭錦成*	2014年11月9日	長沙灣福盛堂
石偉漢*	2014年11月9日	天澤堂

按立長老、牧師典禮 (1993年)



按牧典禮 (2004年)

按牧典禮 (1996年)



## 九龍塘宣道會現任牧師表

姓名	現時事奉之堂會	職銜	入職年份
周永健牧師	母會	顧問牧師	2010年9月1日
羅錦添牧師	母會	堂主任	1997年11月1日
陳露娥姑娘*	母會	傳道	1998年1月1日
何敬賢牧師	母會	轉制事工策劃主任	2002年9月17日
李海平牧師	上水堂	堂主任	1990年8月16日
王德福牧師	宣中堂	堂主任	2011年11月1日
文國良傳道*	宣中堂	傳道	1995年7月1日
梁家麟牧師	友愛堂	顧問牧師	2002年1月1日
袁麗珠牧師	友愛堂	堂主任	1989年8月15日
胡家豪牧師	友愛堂	副堂主任	2002年7月16日
程展鵬牧師	友愛堂	牧師	2005年7月1日
魯秉權牧師	大圍堂	堂主任	2013年3月1日
陳鴻耀牧師	豐盛堂	堂主任	2011年2月1日



按牧典禮 (2006年)



姓名	現時事奉之堂會	職銜	入職年份
曾婉雯牧師	竹園堂	堂主任	1997年2月1日
李嘉明牧師	耀頌堂	堂主任	1994年10月1日
徐志強傳道*	興福堂	堂主任	2006年4月16日
蕭寶琴姑娘*	天耀堂	堂主任	2005年4月26日
車耀業牧師	粉嶺堂	堂主任	2004年1月27日
馬漢欽牧師	曉麗堂	堂主任	1993年9月1日
陳業剛牧師	黃埔聯福堂	堂主任	2002年9月1日
陳國平牧師	恩友堂	堂主任	2004年1月16日
溫寶儀牧師	恩友堂	堂主任	2005年3月30日
郭錦成傳道*	長沙灣福盛堂	堂主任	2004年4月1日
石偉漢傳道*	天澤堂	堂主任	2003年6月1日
陳永輝牧師	鞍盛堂	堂主任	2013年3月1日
梁偉材牧師	環球宣愛協會	總幹事	2001年8月22日

\* 將於 2014 年 11 月 9 日按牧

資料截至 2014 年 9 月 30 日

2012 年按牧禮現場



按立證書

聖職帶



按牧典禮 (2012 年)



2014 年按牧典禮邀請咭

# 牧師為何要穿牧師袍

何敬賢牧師

在按立牧師典禮中，我們一般會見到一個環節是授予「聖職帶」(又名「聖帶」)，究竟牧師為何要穿牧師袍和配帶聖職帶，這些衣物有何意義？我在此和你探究一下。

## 牧師是否一定要穿牧師袍？

我們要了解，不是所有宗派的牧師都穿牧師袍，浸信會就是一例，目前我們教會內也有三位受聘的牧師，他們被按立為牧師的教會，亦沒有授予牧師袍的傳統。

牧師袍只是一個標記，不是任何人可以穿的，也不是所有基督教教會的牧師都穿。不穿牧師袍的牧師，他是牧師；而穿牧師袍的牧師同樣也是牧師。所以，穿或不穿，神並沒有限定我們，主要視乎按立他的教會的傳統而定。

## 牧師袍的由來

要探究牧師袍的由來，便要追溯至17世紀的英國。當時英國的修士是掌握知識的人，他們的服裝是沉重的黑色或深棕色長袍，配有兜帽和披肩，後來這種服裝逐漸演變成為大學的禮服。因此，今天的牧師袍，其實就像大學畢業的學士袍。

穿衣本身就是一種學問，而衣著又代表了一種身分的象徵，制服便代表了某種行業人士。故此，中世紀教會便製定了牧師衣裝、袍飾、肩帶，牧者穿起來便有了莊嚴穩重神聖之感。今天不少教會仍有要求牧者穿上牧師袍服，除了崇拜及擔任禮儀時要穿著牧師袍；平日也期望牧師穿簡便之牧師衣服，以表達其牧者身分。





## 牧師衣飾的象徵意義

### 牧師袍

牧師衣飾隨著不同宗派、傳統信仰的領受和時代而有所轉變。一般福音派教會，包括本會，牧師袍都是黑色的。

在一些較視禮儀的教會，對牧師袍的顏色卻有另外的觀點。例如信義會，早期的牧師袍乃源自修道院的「黑袍」，因為黑色是代表不完全、罪惡，穿著黑袍者代表悔改和謙卑受教，並且願意和世俗分離。後來，隨著時代和文化的轉變，以及禮儀的更新，1993至94年間，信義會更改了其牧師袍款，改為米白色長袍，此款式乃沿用大公教會的傳統，與現在天主教的款式相近。白色代表純潔和希望，也代表喜樂，我們每主日都應心懷喜樂，慶祝基督耶穌的復活。該宗派的牧師袍均以一條綿繩作腰帶束腰，意即作基督的僕人。也有些宗派的牧師袍是紫色的。

### 聖職帶的顏色

牧師身上的衣飾，還有一條「聖職帶」，一般福音派教會，包括本會牧師的聖職帶分紅、白二色。有部分教會牧師於復活節、聖誕節及洗禮時配戴白色聖職帶，紅色聖職帶於大齋節及降臨節時配戴。



至於較著重禮儀的教會，如聖公會、信義會…，聖職帶的顏色，便有不同的意義：

■ 紫色：象徵基督的尊貴、受苦、神聖和慈愛；

□ 白色：象徵生命、純潔、光明和得勝；

■ 綠色：象徵生命的成長；

■ 黑色：象徵痛苦、受難和死亡；

■ 紅色：象徵聖靈如火般降臨

這些教會的牧師會按不同節期而穿戴不同顏色的聖職帶。

### 聖職帶的圖案

另外，我們也可以透過聖職帶上的圖案，從而知道該牧師授按時是屬於那一宗派，因為有關圖案，代表該宗派看重的真理，當牧師佩戴上該聖職帶，就代表他認同有關信仰，並肩負該信仰而來的牧養工作。右圖表是現職本會的牧師的聖職帶圖案，右欄簡單說明其意義：（參看右頁）

### 小 玩 意 你能找出那一條聖職帶是屬於那位牧師嗎？

給你一點貼士，羅錦添牧師與其他本會按立的牧師，其聖職帶是相同，我們現在還有八位非本會按立的牧師，他們當中有三位被按立為牧師之時，其教會沒有提供牧師袍、聖職帶之傳統。

#### MATCH & MATCH：

- |        |                 |
|--------|-----------------|
| 牧師 1 • | • 周永健牧師         |
| 牧師 2 • | • 羅錦添牧師及本會按立的牧師 |
| 牧師 3 • | • 陳國平牧師         |
| 牧師 4 • | • 陳鴻耀牧師         |
| 牧師 5 • | • 陳永輝牧師         |
| 牧師 6 • | • 王德福牧師         |
|        | • 魯秉權牧師         |
|        | • 梁偉材牧師         |
|        | • 何敬賢牧師         |

（答案在右頁）

牧師	聖職帶的圖案	圖義
牧師 1		會徽及火燒的荊棘
牧師 2		十架及冠冕代表救恩及獎賞； 書卷及天秤代表聖經及公義； 帶中的金和白兩種顏色，代表尊貴和純潔
牧師 3		白色帶象徵聖潔； 鴿子象徵聖靈的工作
牧師 4		火燒荊棘代表神的話語 滿有權能； 十架連同牧杖代表牧養信徒
牧師 5		牧師帶圖案表示信仰的豐盛： 鴿子是聖靈； 十字架是救恩； 火代表復興及犧牲； 穀物代表果子和豐足
牧師 6		會徽及背負十架

答案：1. 周永健牧師 2. 魯秉權牧師 3. 梁偉材牧師 4. 何敬賢牧師 5. 王德福牧師 6. 羅錦添牧師及本會按立的牧師



## 國際同工的差遣和按立

梁偉材牧師  
環球宣愛協會  
總幹事



在安提阿的教會中，有幾位先知和教師，就是巴拿巴和稱呼尼結的西面、古利奈人路求，與分封之王希律同養的馬念，並掃羅。他們事奉主、禁食的時候，聖靈說：「要為我分派巴拿巴和掃羅，去做我召他們所做的工。」於是禁食禱告，按手在他們頭上，就打發他們去了。  
《使徒行傳十三 1-3》



不同的宗派對按立牧者有不同的神學觀念、立場和傳統，致於具體的機制和禮儀，在教會的歷史中，也發展了各種不同的形式和多元化的含意。換言之，按立的機制是不同宗派對不同出處的經文的側重、理解和詮釋而建立出來的原則和個別傳統。

「按立」，ordain，在新約聖經的用詞基本上是指「放在合宜的位置」或「指定」的意思。例如：「…法老就派他作埃及國的宰相兼管全家」《使徒行傳七 10》的「派」就是用「按立」這個字。這個字在新約聖經以不同的中文詞語翻譯共出現 26 次。例如：在《馬太福音廿四 45》的比喻中「誰是忠心有見識的僕人，為主人所派，管理家裏的人…」，都是用「按立」這個字。另外的例子有《使徒行傳六 1-6》「我們就派他們管理這事」，《提多書一 5》「…在各城設立長老」…等等。

綜觀來說，普遍的福音派教會都接受按牧的含意是：



該傳道人的  
牧養呼召

確認



該傳道人有  
美好的屬靈品格

確認



他牧養的恩賜

肯定

在國際同工的差遣和按立的理念上，《使徒行傳十三 1-3》可算是一段比較最完整和清晰的一段經文。從這段經文，我們可以理解到：

### 1. 是神親自作揀選、按立和差遣

聖靈說：「要為我分派巴拿巴和掃羅，去做我召他們所做的工。」

「分派」就是「分別出來 (set apart)」為主作祂特定的工作，

可以是教會牧養職事、可以是管理的事奉、可以是普世宣教的福音事工。而加拿大宣道聯會在其解釋按牧的意義時<sup>1</sup>，也將國際同工和帶職宣教士列明是可以被按立的，因為他們也是被神揀選去作特定的工作。

這段經文提醒我們，受差遣的和作差遣的都需要敏於聖靈的感動，明白神在不同時代要作的工作，為要成就那給我們的大使命，而同樣重要的就是願意馴服聖靈的啟迪。

所以，協會的信念是揀選、按立和差遣並不是一個機制和禮儀的問題，而是明白神引導的問題；也不是侍奉地位的提升或升職加薪，或得到別人更尊重和愛戴的途徑，而是馴服聖靈啟迪的操練。

1. 加拿大宣道聯會對按立的定義是：“Ordination is the solemn observance whereby representatives of the church corporate, together with the Elders representing the local congregation, set apart and charge those persons whom God has called already and equipped for ministry, through the laying on of hands and the offering of prayer for spiritual endowment.”

## 2. 受差遣的在教會有美好的靈命

經文給我們看見巴拿巴和掃羅是領袖團隊中的成員，他們有著美好的靈性操練，一起侍奉，一起禁食禱告，他們是在禁食禱告中得著聖靈的啟迪。所以，協會的理念是受差的應是領袖團隊的成員，在團隊中已經有美好的配搭，有美好的靈性，在事奉上已經受眾人所認同。任何事奉，包括宣教事工，最關鍵是工人的靈命和在團隊中的人際關係。

## 3. 受差遣的有合宜的恩賜來服侍

巴拿巴和掃羅是領袖團隊中的成員，眾人看見他們是如何運用神給他們的恩賜來建立信徒和教會。巴拿巴有先知的恩賜，也有勸慰和輔導的恩賜；保羅的恩賜是釋經講道，並跨文化宣教。今天普遍按牧的要求或

差遣宣教同工的要求是要有某一個神學學位。有神學學位是好，然而這段經文和聖經的教導（以弗所書四 1-16；羅馬書十二 1-8；哥林多前書十二；哥林多前書十四 12；彼得前書四 10-11）是合宜的恩賜才能建立基督的群體。這才是揀選、按立和差遣時最需要關注的。

協會不要求每個國際同工有同等的學位，但著重他們有明顯適切的恩賜，在神所要他們所做的工上發揮。植堂需要有佈道牧養的恩賜；辦學需要有教導、行政的恩賜。醫療需要有愛心服侍的恩賜；恩賜為先，再加上相關學位的認證更為美好。

## 4. 在聖靈的啟迪下教會加上印證

宣教不是宣教士的個人玩意，是神透過教會和信徒群體同心合意的使命事業。十三 1 告訴

我們，安提阿的教會已經是一間多種族和多元文化的教會，當中的領袖有來自現今西非尼日利亞的西面（黑人）、古利奈人路求是北非人，馬念是出自希臘有權勢的統治階層，巴拿巴是有識之士，而掃羅是來自猶太教的傳統。神的靈就是在這班不同聲不同氣的群體中運行。

值得我們今天反省學習的就是初期的教會是不分種族，不分階層，他們一起在靈裡，在禁食禱告中，同心建立基督的群體，而又讓聖靈的引導和印證降臨在他們中間，差派合用的工人去擴展神國。

所以，協會持守信徒，不分種族，不分階層，皆祭司的觀念，而按立和差遣國際同工是公開表明馴服神要我們把祂所揀選的受差者從其現有的事奉崗位上，分別出來，送到祂認定的事工崗位上。按立並不是將受差者的事奉地位提昇


成為高人一等的職位上或抬舉受差者成為英雄典範的途徑。

按立是群體的認信和見證，差者和被差者都要同感一靈，單方面的感動，不是這段經文所給我們的例證。



### 放手讓神的工人做事要做的事

「於是禁食禱告，按手在他們頭上，就打發他們去了。」

安提阿教會是在禁食禱告中得著啟示，也是經過禁食禱告才按手差遣，這表明他們對追求神旨意的嚴謹態度。而按手是傳遞祝福、權柄、傳遞聖靈的恩賜和差遣人的表徵。而「打發」的基本意思是鬆開，釋放，使之自由。**每一間教會都盼望將最好的同工留下，推動教會的發展。安提阿教會卻給我們看見他們釋放他們心愛又有恩賜的同工，祝福他們，給他們自由，去做神特派的工作。** 



## 為何要成立聯會？

何敬賢牧師  
轉制事工策劃主任



自從2005年7月向外佈道部部長向分堂報告，母會執事會及長老團已經在會議中正式通過，授權向外佈道部展開探討本會成為聯會制的可能性，從此探討成立聯會的工作便正式展開。在探討轉制的過程，最多肢體問及的問題，便是「為何要成立聯會？」因此我在此與你分享這題目。

我們的教會在神恩佑之下，經歷了70多年的歲月，九龍塘宣道會藉辦學傳福音，建立了多間教會，同時又推動這些被建立的教會努力植堂，取得很大的成就。九龍塘宣道會目前已有23間教會、16間學校、3間自修室、1間親子中心和1間家庭服務中心，並九龍醫院的院牧工作等，這體系已具備成為一個小宗派的規模，卻仍沿用母會制方式管理整個宗派。

九龍塘宣道會要妥善承擔母會的角色，絕不容易，因為需要動用大量人力照顧





分堂、學校…的管理，這結構讓九龍塘宣道會不單是一間教會，同時亦擔當聯會的角色，對於九龍塘宣道會確是太沉重。至於九龍塘宣道會的執事，無論多麼愛主，熱心事奉，亦難以承擔整個體系的事務，因此令事工延誤，阻礙了發展。若同時影響分堂的工作，得不到諒解，招來怨言，更是不妥。

至於各分堂，經過多年的發展，不少已具備獨立自理的能力，若仍然依附於母會，將會窒礙其發展，亦不能擴闊成長的空間。另一面，我們的分堂不論規模如何，均有不少人才，管理自己的教會，亦有餘力關心其他堂會的需要，這些管理資源在母會制下是難以發揮，若能成立聯會，建立一個平等的平台，讓分堂的同工、肢體一起擔負聯會不同崗位的事奉，彼此同心，讓23間堂

會如一，建立基督的身體，這才合乎聖經的真理，（事實上有些分堂已默默地支援一些堂會好些日子），實踐聖經的教導，就是「各人不要單顧自己的事，也要顧別人的事。」（腓立比書二4）

當聯會成立，九龍塘宣道會便可以下放權力，讓獨立堂會一起分擔宗派事務，增加分堂責任的承擔，讓分堂建立起更成熟整全的教會觀。至於九龍塘宣道會，因為權力下放，所承擔的擔子亦減少，可以更加專注於堂會事務的發展，擴闊福音的界限。因此成立聯會，可以讓九龍塘宣道會及分堂，一同分享成長的祝福。

**一個有70多年的教會，今天面對轉變，實在不是一件容易的事，我們只有仰望神恩典為我們成就。**





### 張家慧傳道

上水堂



大家好！感謝主讓我有機會在中華宣道會上水堂這個大家庭服事！我剛畢業於牧職神學院，在上宣主要牧養青少年群體。回想起來，我初中時在校園信主，並且開始於粉嶺堂聚會，在成長過程中生命被天父塑造改變，更在 2005-2006 年間蒙神呼召立志一生回應神的愛一生事主。經過四年在神學院的裝備，發現主將我過去成長的經歷與訓練門徒的牧養的理念整合，更加將少年人的生命放在我的心上。

我盼望往後的事奉歷程中，能更貼近現今少年人的生命，領他們到基督的面前，訓練他們成為主的門徒，與他們一起經歷成長和與主相遇的生命歷程，並與他們實踐主的吩咐，生命能展現基督的信息，成為活出愛與感染力的群體。

我自小已信主，在石籬堂成長參與事奉，2005 年蒙召踏上全職事奉，進入神學院接受裝備，這是上帝的引領，使我走上蒙福之路。

畢業至今，不經不覺牧會已五年，主恩典夠用讓我完成第一個工場的事奉，今年九月主帶領我回到石籬堂全職事奉，滿心感恩，因為能夠回饋母堂是我的心願，期望與弟兄姊妹一起事奉擴展神家，在石籬區為主發熱發光。

### 王玉貞傳道

石籬堂



我張海明, 94 年信主。因為一次嚴重車禍, 親身體會上帝的慈愛和真實。96 年受浸到今天, 一直在屯門基督教惠荃堂成長, 從詩班員、主日學導師, 到執事。也有 6 年時間參加了一個查經小組 (BSF)。在 04 年, 藉禱告, 求上帝引領自己走全時間事奉的道路。今天, 能夠加入中華宣道會這個大家庭, 只能感謝天父的慈愛和恩典。自知不足的地方很多, 但會珍惜上帝所給予的時間及機會。**期望在同工團隊共同努力下, 一同領人歸主, 興旺福音。**

### 張海明傳道

友愛堂



### 梁得明傳道

華恩堂



我在本年 6 月份畢業於建道神學院, 很感謝神帶領我到中華宣道會華恩堂事奉, 我居住於九龍區, 粉嶺區對我來說確實是一個陌生的地方, 以往很少乘搭火車, 現在每天都與這一種交通工具為伍, 到達事奉的地方。

我的母會是宣道會北角堂, 已婚, 太太亦是一位傳道人。最初抵達華恩堂的時候, 感覺頗為特別, 因為堂會設立於一所中學之內, 與以往所返的教會有所不同。

我過往幾年在其他堂會的實習中, 曾經事奉的群體包括職青、長者及年青人。現在於華恩堂事奉的群體包括職青、伉儷、男士及長者, **盼望在未來的事奉能與弟兄姊妹一起彼此守望、同行及成長。**



何敬賢牧師  
主編



我們的教會，過去共舉行 13 次按立牧師典禮，最近一次將於今年 11 月舉行，按立 6 位傳道同工為牧師。這不單是受按同工的事，也是我們整個九龍塘宣道會的大事，是一個榮耀神和感恩的日子，因為我們要一同見證神在不同同工生命的呼召，並確認他們承擔持續不斷的牧養使命。

為使我們對按立牧師一事，有更多的認識，我們邀請周永健牧師、羅錦添牧師分別撰文，教導我們對按立牧師應該持有的正確態度，在文內他們不約而同提醒我們，按立牧師不是升職，乃是確認同工的事奉召命，我們既有同工委身一生事奉神，所以我們帶著感恩的心按立他們。

九龍塘宣道會不單按立男同工為牧師，也接受按立女同工為牧師，

而女牧師在事奉上，遇到的感覺卻與男牧師明顯不同，溫寶儀牧師為我們分享她在這事奉中的心聲，這是寶貴的分享，讓我們多點體會她們面對的困難。

在美國的伍希勇牧師（也是我們的長老）和我通了數遍長途電話，他知道我們要按立牧師，便撰文與我們分享他事奉的體會，伍牧師是一位謙厚的牧者，他的分享充滿感恩的見證，鼓勵我們要與牧者同心，才可興旺教會。

最後我引用一位使徒的話，彼此鼓勵「總而言之，你們都要同心，彼此體恤，相愛如弟兄，存慈憐謙卑的心；不以惡報惡、以辱罵還辱罵，倒要祝福；因你們是為此蒙召，好叫你們承受福氣。」（彼得前書三 8-9）