



香港九龍塘基督教  
中華宣道會

# 宣信

第十七卷第三期  
2018年1月

01



專題：職場解決 願你我在職場生涯中為主發大光

## 出版

香港九龍塘基督教中華宣道會

九龍塘窩打老道134號

電話：3443 0300

傳真：2336 4259

電郵：info@ktac.org

網上版：請登入九龍塘宣道會網頁

www.ktac.org 下載宣信

**督印人：** 黎淑儀部長  
(向外佈道部部長)

**編委：** 冼潔玲姑娘  
林瑞玫姑娘  
王玉貞姑娘  
蕭文耀傳道

**執行編輯：** 歐穎珊姊妹  
(部份時間聯堂幹事)

**顧問：** 李裕豐傳道  
(聯合發展小組主席)

## 本會23間堂會名稱

九龍塘宣道會	天耀堂
大坑東堂	粉嶺堂
上水堂	曉麗堂
宣中堂	黃埔聯福堂
石籬堂	華恩堂
友愛堂	恩友堂
大圍堂	長沙灣福盛堂
豐盛堂	天澤堂
福臨堂	鞍盛堂
竹園堂	國際堂
耀頌堂	港恩堂
興福堂	

本刊物內有作者署名之文章，由作者自負文責，其言論不一定代表本刊或本會之觀點。本刊保留所有文章及圖片版權，如欲轉載，請來函本刊編委會。



## 目錄

3

### 專題一：職場與召命

「職場」是工作的場所，「召命」是從上帝而來的呼召，隨而帶來人生的使命。到底職場與召命有甚麼關係呢？

6

### 專題二：職場的掙扎與出路

當我們在職場上遇見困難，內心充滿掙扎時，我們能否信得過神？

11

### 專題三：健康工作觀

在工作以外，要思想如何令自己生命沒有欠缺，如何向上帝交賬？這才是作為一個信徒要追求的健康生命目標。

14

### 專題四：幼教路上作榮神益人的僕人

「有喜樂的校長，自然有喜樂的老師；有喜樂的老師，自有喜樂的孩子」

18

### 專題五：職場團契大搜查

香港商業及專業蓬勃發展，成為職場的主流，不同的職場團契應運而生。

20

### 專訪：職場休憩站—驛靈書坊

沙田區心靈加油站

24

### 差傳事工：帶職宣教

帶職事奉是一種形式，宣教是生活，與當地接觸的群體建立關係為主要見證。

27

### 好書介紹

《職場繁星》

28

### 同工足跡

32

### 編者話

無論你想投稿、有信仰疑難，

有信仰小品想分享等，

歡迎郵寄或電郵

(電郵地址：<outreach@ktac.org>)

給宣信編委，讓我們透過

這個文字園地一起分享相交，彼此互勉！

# 職場與召命

周永健牧師

九龍塘宣道會顧問牧師



「職場」是工作的場所；不過我們談及職場，當然不僅是指地方，更包括與我們行業有關的工作性質、環境、人與事等。「召命」是從上帝而來的呼召，隨而帶來人生的使命。職場與召命有甚麼關係？

## 工作是上帝所造



工作是上帝創造的一部份，始自創世之時。工作不是人犯罪的後果，不是人犯罪的咒詛；人犯罪後，神的咒詛臨到大地：「地必為你的緣故受咒詛，你必終身勞苦，纔能從地裡得喫的……你必汗流滿面，纔得餬口，直到你歸了土。」（創三 17-19）因此，人犯罪帶來惡劣的環境和艱辛的勞力，但沒有改變工作的本質和意義。工作是上帝所訂立的，本來是好的，我們應以正面的態度、從上帝創造和救贖的角度來看工作和職場。

上帝的創造是他的工作，六天創造，第七日安息。上帝造男造女後，吩咐他們管理全地和地上的一切（創一 26），這稱為「文化使命」。上帝把亞當安置在伊甸園，使他修理看守，把地裡長出的果子給他作食物，又為他造了配偶。於是人便有了居所、工作、食物、妻子、家庭，這些都是人類生存的狀況和條件。工作是上帝給人安排的任務，工作是神聖的。

## 工作是事奉上帝



不少基督徒對事奉持有比較狹窄的觀念，認為事奉只是參與教會的事工，因此做牧師傳道是「全職」事奉，一般信徒在自己專業以外參與教會事工就是「帶職」事奉，於是事奉有了「全職」和「帶職」之分。教會的一切事工是聖工，例如講道、教導、傳福音、作見證、輔導、主日學、團契、宣教、詩班、司事、探訪等等，其他的是俗務，於是又有了「聖」與「俗」之分。這樣的觀念認為參與聖工才算是事奉。

上帝是創造主、救贖主。他創造了世界，一直管治和護理這個世界，沒有停止；他施行救恩，藉著耶穌基督的死和復活，拯救信靠他的人脫離罪惡得永生。上帝把管治世界的任務交給世人，這任務包括一切與人類生存與福祉有關的事物；而向普世施行救恩，上帝就把使命交付

給信靠耶穌基督的人所組成的教會。因此，基督徒既與世人一同參與上帝創造後延續的工作，同時更負起傳揚福音的使命，這兩方面構成了基督徒的事奉。簡單地說，首先，事奉是為上帝做事；不管做甚麼事，目的主要是服侍人，最終是服侍上帝。其次，事奉從「為上帝做事」提升至「做上帝的事」；換言之，我們的工作、行業、教會的職責、福音的事工等，都是上帝的事，工作是事奉上帝。

## 工作是上帝的召命



如果我們這樣理解事奉，那麼我們的職場就是事奉，不是「帶職」事奉，職場與上帝的召命就有密切的關係了。每一個基督徒都是蒙召的：我們在基督耶穌裡蒙召作聖徒，被稱為同蒙天召的聖潔弟兄。這是我們蒙召的身份，與此同時上帝給予蒙召者使命，就是宣揚那召

我們出黑暗入奇妙光明者的美德（彼前二 9）。我們的召命，就是藉著我們的事奉，見證上帝的榮美。因此，我們的職場是事奉，事奉是上帝的召命。

罪入了世界後影響了人生的各方面，使人對工作產生曲解。工作變成是為了自己，不是為造福人群，更不是為榮耀上帝；工作只是為了餬口，維持生計；職場中爭權奪利；人厭煩工作，工作閒懶、散慢、不盡責，走捷徑等。然而因著上帝的普及恩典，許多人殷勤工作，敬業樂業，各行各業得以發展，社會進步，人民生活水平提高。在上帝的救贖之下，工作回到上帝創造時的心意，基督徒的職場是上帝召命的崗位，是見證上帝的地方，正如在家庭、在教會一樣。持著這樣的信念和心態，就明白今天我們所從事的行業，結合了我們本身的興趣、志願、訓練和機遇等因素，這些都不是偶

然的，都是出自上帝的召命。我們每天離家出門到公司、辦事處、工作場所的時候，記得耶穌與我們同在，靠著他的恩典和力量，願我們謹言慎行，盡忠職守，努力工作，實踐我們在職場上的召命。

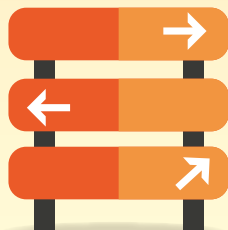
**「不要只在眼前事奉，像是討人喜歡的，總要存心誠實敬畏主，無論作甚麼，都要從心裡作，像是給主作的，不是給人作的，因你們知道從主那裡，必得著基業為賞賜。你們所事奉的，乃是主基督。」（西三 22-24）**





## 職場的 掙扎與出路

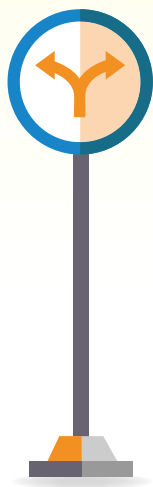
蕭文耀傳道  
上水堂



在蒙召讀神學之前，我在兩所中學執教二十八年，在職場裡起起跌跌，遇過數之不盡的困難和衝擊，有成功有失敗，有興奮有沮喪，有高山有低谷，有難以用言語表達的感受，有難以用文字描述的情節，不過，感謝主，祂保守我平安度過二十八載，又成功進入神學院進修，現今成為一個傳道人，這是上帝莫大的恩典。

這篇分享是我個人的經歷，並從聖經的例子中看看職場的掙扎與出路，盼望與弟兄姊妹彼此提醒鼓勵，經歷上帝更多，仰望上帝更多，讓我們都成為上帝口中「又忠心又良善」的僕人。

對於基督徒來說，第一個在職場上的掙扎，是自己的理念、價值觀，甚至乎個人的生活原則和處事原則，與其他人不同，而最大的掙扎，莫過於與上司不同。有一次副校長推行閱讀計劃，規定每個學生在每星期最少借閱一本課外書，他要求的只是借閱的數目，而不在于閱讀的質量和學習成效，於是我極力反對他的計劃，要求閱讀書籍必須加入「質」評估，結果



在多位老師的反對下，他的計劃告吹。當然另一個結果是，他開始事事針對我，看我為仇人、敵人。教學，不是只為應付政府教育署的數目要求，而是藉著活動去幫助學生，建立學生，提升學生水平。事後，有同事來向我表達不滿，認為我在浪費時間，上司說甚麼便應做甚麼，不必為個人的理念而爭拗。我想：「究竟身為一個基督徒老師，應該怎樣做才正確？」

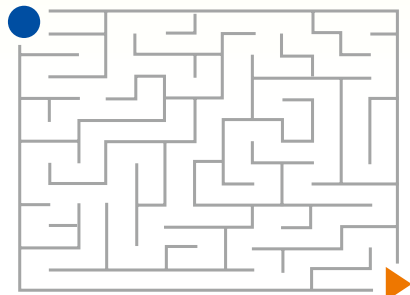
最近參與了一個短宣，探訪的是外地一個較封閉的城市，當地的基督徒都是商人，他們面對的是政治的黑暗，要安全，要生意順利，只有洗黑錢才能解決，個個都是用這方法，像是特色文化一樣。作為基督徒，這等事是絕對不正確的，但他們若不如此做，便引來很多不便或危險，究竟他們應該如何呢？我想：「作為一個基督徒商人，我們怎樣做才是正確，才能討主喜悅？」

跟同事處事方法不同，這未必會是掙扎，但若與信仰或真理有衝突，那就會引起內心的掙扎。有時，個人的利益可以放低，不介意作自我的犧牲，但牽涉聖經的原則、真理的問題，卻一點也不可以妥協。隨波逐流是一件危險的事，作為基督徒，要在「至聖的真道上站立得穩」，不要隨從現今的價值觀。「擦鞋」討好上司是許多同事會選擇的行徑，若是盡力而為、盡心令上司賞識便不是問題，但有許多人卻是不負責任，自己的事



不做卻每每主動去做上司當做的工作，主動去幫助上司完成某某事項，若這些人已完成自己的本份然後去「擦鞋」，我想其他人也不大介意，但這些人往往不盡責任，而只做討好上司的工夫。有一輔導組的同事，他往往未能完成自己的工作，但卻是不斷去參與去幫助其他有勢力有權力有地位的行政人員，甚至乎覺得自己的選擇是有聰明有智慧。作為一個基督徒的員工，我應該怎樣選擇？

有掙扎因為有不同！基督徒是天國的子民當然與其他人不同！以下是以耶孚尼的兒子迦勒作例子，看看他在職場上的掙扎和出路。



申一 19-36

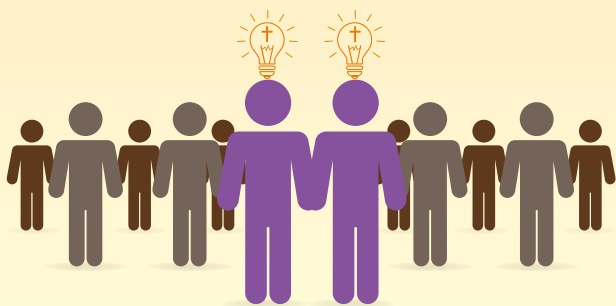
這段經文相信許多弟兄姊妹都很熟悉，提及以色列人派十二探子偵察迦南地、他們的滙報、百姓發怨言和神的判斷等事蹟。

耶孚尼的兒子迦勒是十二探子之一，與其他十一探子一起努力盡力去完成工作，窺探後更將那地的出產抬回以色列人面前，證明迦南地是神賜給他們的美地。可惜的是，十二探子當中的十個卻信不過上帝，眼中看見的是迦南地的巨人和高牆，卻看不見上帝才是那位真正的大能者。

迦勒與約書亞與其他十個探子不同，他們認為只要倚靠上帝，可以去攻取迦南地。迦勒的看法與十探子不同，他的信心與十探子不同，因此，他有不同的選擇取捨。

當同工中大部份都反對，而自己卻要堅持贊成，這是極不容易的事，內心必然有很大的掙扎，十





對二的比例，人會如何選擇？迦勒卻選擇了上帝。

當同工中大部份都沒信心，自己卻要堅持自己的信念，這是十分艱難的事，這樣的掙扎，很難去面對很難去處理。

**這段經文有兩個重點：**

**(一) 申一 32**

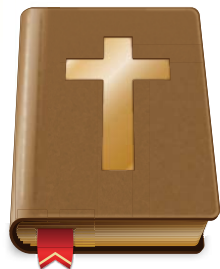
**「你們在這事上卻不信耶和華你們的神……」**

神帶領以色列人出埃及，日間用雲柱，夜間出火柱引導及保護他們，神施行了許多其他的神蹟奇事，這是以色列人親眼看見，親身經歷，但當他們得到探子的消息，便信不過上帝，甚至埋怨上帝，結果神懲罰他們，使他們不能進入迦南地。

「信」是我們信仰的基礎，究竟我們是否信得過神，還是看其他比上帝更大？

當我們在職場上遇見困難，內心充滿掙扎時，我們能否信得過神？我們藉著禱告祈求，將一切事交託祂，靜靜地觀看神的作為。

職場中所遇見的掙扎，我們要交託上帝，讓我們經歷上帝的奇妙。我們要知道，我們的智慧有限，很多事我們都未能完全明白，因此，我們只管全心交託，謙卑自己，讓上帝成為我們的上帝。重要的是：「我們要信得過上帝！」



## （二）申一 36

「惟有耶孚尼的兒子迦勒必得看見，並且我要將他所踏過的地賜給他和他的子孫，因為他專心跟從我。」

上一代的以色列人全都死在曠野，因為他們信不過神（申一 32），只有迦勒和約書亞可以進入迦南地。神親自曉諭說，迦勒可以進入迦南地並得地為業的原因，是因他「專心跟從」神，這是我們當學習的，要討神喜悅，就要專心跟從神。

許多時，遇到衝擊，我們便會

忘記上帝。其實，在職場上的出路，就是要像迦勒一樣專心跟從神。當我們專心跟從神時，我們將大事小事都放在上帝的手中，求神去掌管、引領、保守，就是要全然交託，更加要留心聽神的說話、神的吩咐。順服實踐，這才是專心跟從。

神親自應許：「不要驚恐，也不要怕他們。你們前面行的耶和華你們的神必為你們爭戰。」（29-30 節）

最後，我以一首我創作的詩歌作大家的鼓勵：〈**堅守正道**〉

### 堅守正道 曲、詞：蕭文耀傳道

（蕭順嵐、蕭綺欣、嚴錦慧、林以諾、蕭綺祈提供意見）

悖謬的世代充滿歪理與傷害，許多的攻擊叫人失去真愛，

悖謬的世代充滿苦痛與失望，罪惡的充斥令人失去盼望，

我要靠主站立得穩，堅守主的道，我要仰望上帝的臉，未怕危難如山般高，  
讓我雙眼注目上帝，讓我一心倚靠上帝，面對困難，面對困苦，忠心不變。

我要靠主站立得穩，堅守主的道，我要仰望上帝的臉，未怕危難如山般高，  
讓我雙眼注目上帝，讓我一心倚靠上帝，面對風雨，持守真道，

只願討主喜悅。面對死亡，忠於使命，只要榮耀上帝。





## 健康工作觀 ( 職場戰衣下的平靜心靈 )

杜淑貞姊妹 母會執事



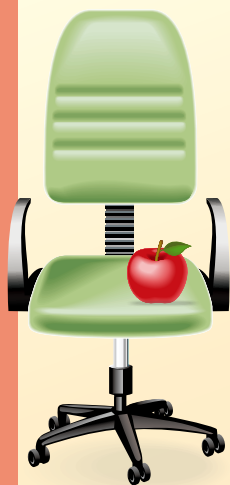
被人問得最多的一條問題是，你怎會有時間處理那麼多事情？我的日程表的確是排得密密麻麻的，除了上班以外，教會侍奉、繼續上課讀書、寫書、撰寫網絡文章，還有每個月到不同的教會機構企業舉行大大小小的分享會，我當然會累，但中國人有一句諺語說得好，有心就有力，反過來令人心力交瘁的事往往不是源自工作量的多與少，而是來自人的問題，我喜歡做每一樣事情都是從心出發，自然就有從上帝而來的力量！

我不敢說自己是一個特別高效率或者特別聰明的人，但同時要完成眾多事情必須編好時間表，緊守每一個死線，將編好的事能提早或準時完成，出亂子的機會相對較低。急就章人就會急躁，我本來就是性急的人，所以在可控制的情況下都儘量避免急上加急。

你有壓力我有壓力，是近年香港人的口頭禪，香港人都承受著很大的工作壓力，要把工作壓力降到最低，首要條件是要與你的工作談戀愛，如何談？我的方法是：

### 1) 做個公私不分的打工仔

不要覺得我是個工作狂，所以我才做到，其實人人也能做到，我的工作零售管理，原則上只要我管理的分店開門營業，所有的事情我都要知道要清楚，所以嚴格來說





一年 365 天都在工作中，不要覺得那是一份苦差，我大膽說抗拒工作以外時間談公事的人，恐怕是你未找到一份你真正喜歡的工作吧了。如何演繹公私不分這個新工作概念？

醫生回到家記掛著醫院裡病人的情況，牧者放假仍打電話關心會友，我們平常行商場逛街，把人家的新產品新推廣用到自己的工作，其實全都是公私不分，所以下班後仍掂掛著公事，你不是沒有私人空間，換個念頭想，把私人空間更無限擴大。

## 2) 返工要有真正朋友

很多打工仔覺得工作間沒有真朋友，大家返工都戴著假面具，但主耶穌在馬太福音也教門徒說，

即使羊進入狼群也要靈巧像蛇，職場上總有你看不順眼的同事，也有你躲不了覺得討厭的上司或下屬，所以與其將時間去對抗，或者將上班時的滿肚苦水帶回家，倒不如將時間聚焦在找口徑一致的同事，去擁抱她，每天十小時的工作你就能夠開開心心的渡過。

## 3) 收納麥子淘汰稗子

現今當管理層的人時常埋怨九十後的年青下屬難理解難管理，所謂難與易，視乎你用什麼角度去理解他們的想法，舉個例子，與小孩子說話你會蹲下來甚至側耳很有耐性聽他們說話，如果與九十後的同事相處嘗試用這種蹲下來的心態，可能我們會明白他們多一點。我時常提醒自己不要只坐在冷氣房間想事情，要着地才能不離地。

不過不得不承認有時即使你願意蹲下來，仍是有一些不能妥協不想改變的同事，碰上這些人，你也只能把好土留來培養好麥子，收割收在倉裏，為免稗子污染土壤，只能把他淘汰薈出來。

#### 4) 豬一般的隊友抑或 獵鷹般的拍擋



作為管理人時常有機會接見應徵者，到底那些條件我們眼裡看為最重要誰都不想要豬一般的隊友，有人喜歡如獵鷹般的同事或手下，因為能力強，有爆炸力！作為一個在職場工作多年的管理者，我的用人標準是寧願選鴿子般的性格，鴿子合群、善良、有耐力，在創世記中挪亞方舟已提到鴿子，洪水過後鴿子叼著橄欖葉回方舟，這份忠誠順服令工作間減少磨擦多一份包容，才是最可貴。

#### 5) 千夫長百夫長



摩西帶領以色列人出埃及，外父葉忒羅提醒他，面對如此龐大人數的跟隨者，獨自一人辦理不了，要建立百夫長，千夫長的組織架構才能做好規劃，在職場工作久了，一定見到不少的領導風格，獨攬大權的，權力下放的，無為而治的，我的經驗是能建立信念一致同聲同氣的團隊很重要，耶穌與十二門徒同食同住同行，耶穌的生活就是門徒的榜樣。

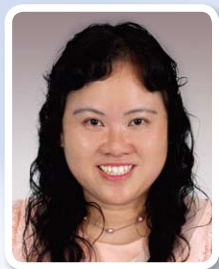
很多人以為，在職場上若企業的核心管理團隊以基督徒為主，公司內應該有各式各樣的讀經小組，我卻認為不是必然，因為最重要反而是管理者的處事方法、原則與道德標準才是一個很重要的樣式，讓同事們去體驗基督徒管理層有那些不一樣之處。

大家常常說人在江湖身不由己，但請記住工作最多只佔據你人生的一半時間，健康人生的另一半還包括家庭、朋友及教會生活，所以身體健康 (Physical Health) 與心靈健康 (Spiritual Health) 同樣重要！

人生好像一場球賽，假如你仍在進行上半場，你必然要全力以赴，假如你已經進入下半場，你會思索如何打？上半場如有失球下半場要如何補回，在工作以外，要思想如何令自己生命沒有欠缺，如何向上帝交賬？

**這才是作為  
一個信徒要追  
求的健康生命  
目標！**





## 幼教路上作榮神益人的僕人

楊張雪芳校長  
石籬堂

「身教勝於言教」此話常是我們作老師的，進行家長教育時對家長的提醒。對呀！孩子是那麼無知和不知道的，他看在眼裏的就是成人的行為，孩童透過觀察成人的言行，而對周圍環境，待人處事應有的態度認識更多。同樣地，我們作為基督徒的，我們的言行，也被未認識基督的人看在眼裏，不信者藉著我們的言行初步認識基督，因此基督徒每時每刻也當作個榮神益人的流通管子，把主的福音藉言語、行為表彰人前。

還記得最初踏入幼教行業時，傳道人為我禱告，要作「成為小孩子祝福的使者」。工作多年，我這顆單純的心沒有改變，只是最初做老師時，求主使我成為小孩子的祝福，但至今天成為校長廿多年，我仍朝著「成為學生家庭的祝福者」的目標努力！感謝神，在1989年一次預備幼兒團契的主題時，神讓我看見以利沙向神信心的禱告，令我大膽地仿效他向主禱告，因自覺當時遇不上好的校長，於是求主在我三十歲前給我成為幼稚園校長，並且是一位明白人需要的好校長！感謝主垂聽禱告，一次純真的禱告，就在往後的日子被神大大使用；經過兩年主任工作，1991年神帶領我進到一所新校，做創校校長。

經過二十多年可以自主安排學校路向的校長工作後，我看見神給每個基督徒特質都不同，在加拉太書5章22節所說的九個屬靈果子中，各有恩賜和特質，而自己的特質就是「喜樂」、「和平」，因著這喜樂的心，把自己與同事和家長容易拉在一起，也容易以言語和行為影響別人，感謝主的使用！聖經中馬太福音25章21節談到，主人稱讚的僕人，是又良善又忠心的僕人，



相信要做到這兩點，對我們基督徒教師來說，並不困難，但原來這是不夠的，在馬太福音 24 章 45 節中對僕人有以下述說：「誰是忠心有見識的僕人，為主人所派，管理家裏的人，按時分糧給他們呢？」，當中有提到僕人還要「有見識」的。感謝主的提醒，在過去日子中，若缺了見識，真的很難帶領學校的全部「女將」和平共處，因各人也有自己獨特的個性。為讓老師們聯繫更好，了解更多，每天午膳後總會安排老師輪流和我一起在校園外的籃球場、花園等地方散步、分享，然後回學校進行午禱，這午禱使我們的關係拉得更近，大家的了解和信任也藉此增多，有未信的老師也因此對信仰有興趣，發出提問，開聲禱告、決志信主，實在感謝神的恩



典！因著自己是一個喜樂、和平的人，而又是學校的管理者，所以明白營造學校氛圍的重要性，『有喜樂的校長，才有喜樂的老師；有喜樂的老師，才有喜樂的孩子』，因此建立主賜的喜樂和平校園是我的期望。亦因著學校氣氛的影響，使我們在推動學校福音工作時，能彼此同心合力，透過神給我「辦學傳福音」的使命，縱然學校不是依附在教會座堂中，校舍並沒有主日崇拜或教會，但經再三禱告而神又允許



帶領下，我在校裏自組家長團契和兩個分齡的學生團契，我明白教會與校舍距離太遠，難做承接的工作，故心態上只是做撒種的工作，通常家長都在孩子升上小一或小二時，在小學的教會決志信主和茁壯成



石籬堂樂苗家長小組



長，但感謝神，去年有家長在家長團契認識主，決志信主，還受浸加入了教會，這對我和同事們來說無疑是一支強心針，看見主的信實！因著主的祝福和使用，使我們能把福音帶給學生的家庭，學校除家長團契外，還有「小幼苗樂園」學生團契 A 和 B 兩個團契，感謝主讓我昔日在教會有帶領兒童團契的經驗，並有機會把昔日在石籬堂建立的「小幼苗樂園」兒童團契，搬到現在的學校裏，心靈上是一個延續和滿足，感謝主！

孩童是學校服務的主要對象，品格教育就是我重點關注的事項，而聖經就是最佳的品格教材，因此學校每周除有聖經課外，還有分齡的兒童崇拜和周六的學生團契，藉此讓

孩童有機會認識神，並在團契中實踐主的教導。每年十二月，學校均有聖誕表演慶祝活動，藉此邀請家長進到教會，讓他們感受崇拜和聖誕歡欣的氣氛；同時家長也協助學生聖誕探訪老人中心和巡邨報佳音。有感基督徒校長可做的，就是不斷製造機會，讓人有機會聽聞福音，求主祝福、保持手所作的工是出於祂的心意！學校藉聖靈帶領，招聚了一群信主愛小孩的基督徒老師，孩子入學後大有改變，因此很多時都會吸引到家長返團契，所以現時學校周六是同步進行三個團契的。多謝主賜我同心事奉神的教師團隊，我們就藉著學校的福音工作，將神愛世人的訊息傳給家長、街坊，亦有家長因此慕名而來，為的是學校的品格教育工作，感謝主讓我緊緊跟隨祂，又讓祂的心意能顯明出來，讚美主！

「一個嘴巴，既是用來讚美神，那又怎可同時用它來罵人呢？」於是生命影響生命，上行下效的影響下，學校成了老師，學生和家長的快樂成長、學習園地，感謝主的使用、祝福和



帶領！現在校園裏除了有孩童的歡笑聲、禱告聲，也有老師的禱告心和家長追求真理的心，感謝主！事奉多年，最美的一幅圖畫是自己年輕時教過的「小幼苗」孩子，也是我的學生，他長大後成了我女兒團契的導師，而現在他成了三位孩子的父親，其子女也是由我女兒教導的，這薪火相傳、一代傳一代的靈命教育，是何等的美，何等的善，求主悅納祂僕人所作的工！

人生在不同年齡不同階段，神有不同的恩賜。現在昔日的小幼苗均已長大成人了，看見他們兒女成群，在教會健康成長，足使我「老懷安慰」！遙記2014年1月11日，我在石籬堂建立了「樂苗家長小組」，組織了昔日的幼苗，還有育有0-6歲小孩的弟兄姊妹，每月一次小組聚會，希望藉正向育兒和婚姻分享可以成為他們家庭的支持者！而今天我已成了他們孩子的「契嫻嫻」或「校長婆婆」，這是金錢不能換來的喜悅和情誼，也深信是神給予我在地上無言的回報，感謝主的恩典和給我福氣與祂同工，求主繼續使用我生命，成為別人的祝福！

**我栽種了，亞波羅澆灌了，惟有神叫他生長！** 哥林多前書3:6



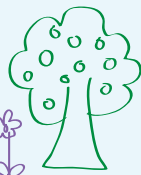
家訪活動



教育主日師生獻唱



老人院報佳音





分享喜悅

共享職場生活

## 職場團契大搜查

林瑞玫姑娘

70年代，香港工業興旺，工業福音團契成立至今，一直服侍工業界各行各業，成績斐然，不少工友信主及領人歸主。今世代，香港商業及專業蓬勃發展，成為職場的主流，各行各業在職人士，甚需鼓勵與支持，不同的職場團契應運而生。

基督徒工作面對困難時想有人分憂鼓勵，升職加薪時想有人加冕，分享勞心勞力的成果與喜悅。職場團契是好時機，讓你共享職場生活，你去過未？

一群「保（保險）、證（證券）、會（會計）、銀（銀行）」的基督徒及慕道友，每週固定參加自己公司的團契小組；每月聚在一起禱告守望；每年舉行大型金融退修會。醫護人員可參加香港基督徒醫療團契或香港基督徒醫生網



## 分享成果



## 有人加冕



## 有人分憂鼓勵



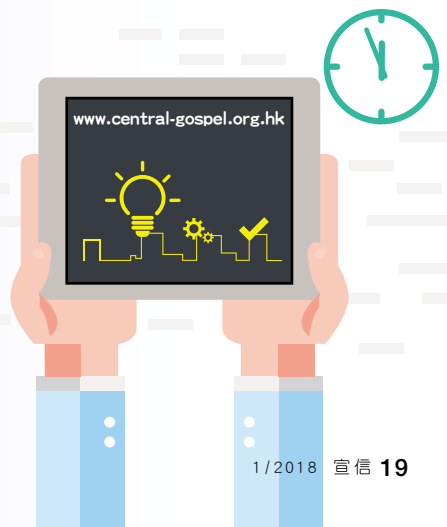
絡，飲食業人士可參加飲食業福音團契，建築業可參加鰂魚涌的建築公司基督徒小組……

你有沒有想過在自己的公司內成立團契或希望把現有團契辦得更更有聲有色？期望今期【宣信】鼓勵你更進一步，開展或參加各區或各行各業的職場團契。大部份職場團契於中午 12 時至 2 時舉行，有些每週一次，有些雙週一次，一邊進食簡單午餐，一邊聽講座及回應分享等。

雖說不上總有一間在附近，但只要你有心，不難找到適合你的職場團契，你可瀏覽商區福音

使團網頁 <http://www.central-gospel.org.hk>

職場團契大多超宗派的，九龍灣有宣道會九龍灣堂、觀塘區有觀潮浸信會、界限街有平安福音堂、石蔭有宣道浸信會、尖沙咀有播道會尖福堂，港島區有循道衛理聯合教會香港堂……





# soul relax

## 驛靈書坊



### 職場休憩站： 驛靈書坊— 沙田區心靈加油站

採訪：王玉貞姑娘及林瑞玫姑娘

受訪：驛靈書坊創辦人 Tammy

驛靈書坊於 2015 年 3 月 7 日開幕，書室開了兩年半，服侍沙田石門區街坊和職場人士。

Tammy 信主 17 年，謹記主耶穌吩咐的大使命及馬太福音 28 章 18-20 節的提醒，殷勤事奉，熱心傳福音，2001 年與父母一起受浸加入教會。為了讓人得救恩，她用了十年時間於浸信會神學院讀婦女神學，學個人佈道，家人陸續信主，經歷傳福音的喜樂與滿足。

2003 年，她常常祈禱求問神，可以如何更好地服事主。2006 開始在教會參與探訪關顧服事，更了解在職人士的壓力，好想有個地方供人休息、傾談、祈禱，分享開心事，分擔工作及生活壓力。她喜歡逛書室，每次流連三四小時，選購書籍精品送給朋友。愛發白日夢的她，常問神如何能在社區服事？應否開一間基





督教書室？可以提供地方給弟兄姊妹分享和小組聚會等。

神藉歐斯汀牧師所寫的《90天靈修旅程》及哈巴谷書 3:17-19 向她說：「如果你有夢想，就要繼續追求及實踐，不要放棄！」她與丈夫周圍逛，問神在哪裡適合開書室呢？他們逛過荃灣、深水埗、沙田、石門，（早期石門好荒蕪）。

2013年，她發了一個怪夢，夢到絕路，睡夢中驚醒，引起頭痛，入了數次急症室，不知道是否要放棄開書室念頭。因現時



飾物精品書籍琳瑯滿目，任君選擇



流行電子書、上網方便，人很少看書本、租金昂貴，而且好多書室結業，種種環境因素不宜開書室，引致焦慮不安，如夢中的絕路，好想放棄！神又藉著約書亞記第1章，重覆4次鼓勵她要剛強壯膽！她只好順服等待及禱告。經地產介紹，夫婦到石門看地方，第一個不理想，第二個地方座落於一個廿多年樓齡的工業大廈，業主只賣不租，業主開極貴價錢並堅持不減價，由於無能力負擔，不

敢考慮。只好繼續祈禱，過了約三個月，地產說業主肯減價賣給他們，加上當時收到神的供應足夠交首期，又不用擔心每月交租問題，就憑信心開辦這書室。

感謝神引領，2015年3月7日書坊正式開幕了，好多附近街坊和在職人士藉驛靈書坊得到休息，就如驛站得休憩及補給。信徒可在此安靜禱告、靈修分享；非信徒藉著聚會分享、小組或個別約談輔導，認識救恩，傾訴生活與



工作的難處。看見來者心靈變得輕省，有些人對信仰有感動，繼續到來認識；有些回轉返教會，甚至有決志信主……雖然他們艱苦經營，卻賺得靈魂，贏得人心，充滿喜樂。

他們夫婦每晚為書室祈禱，倚靠著神，只要神使用這書坊。他們都會堅持讓職場人士和弟兄姊妹心靈得安舒、得輕省，正如書坊名字 Soul Relax！

**TO OUR BROTHERS AND SISTERS**

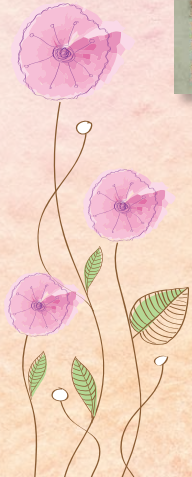
**FOLLOW THE DIRECTION:**

<p><b>基督教</b></p> <p><b>書籍</b></p> <p><b>聖經</b></p> <p><b>禮品</b></p> <p><b>影音CD</b></p> <p><b>賀卡</b></p>	<p><b>營業時間:</b></p> <p>星期一至五 11:00AM - 6:30PM</p> <p>星期六 11:00AM - 4:00PM</p> <p>星期日及公眾假期休息</p> <p><b>地址:</b></p> <p>西港新界沙田安平街6號</p> <p>新貿中心A座13樓7號室</p> <p><b>電話:</b> (852) 2880 9981</p>
--	--

**歡迎參觀選購**

Find us in Google Map: Soul Relax HK
 Facebook Page / Instagram: Soul Relax 驛靈書坊

也願神大大使用書坊  
成為傳福音的地方，  
榮耀主名！





## 帶職宣教

唐德如傳道

環球宣愛協會 國際同工



有一位基督徒，在一個中東國家開設西式糕點班教授年青人，之後，她決定留在當地開設一間咖啡廳，專賣西式糕點，聘用當地人作服務員，教授員工沖咖啡及烘製西餅。咖啡廳的設立，帶來了造業機會，及栽培訓練年青人有一技之長，此外她所獲得的盈利繼續投放在福音事工的發展。這是營商宣教的例子，是其中一種帶職宣教的方式。信徒使用自己的專業參與跨文化的服侍，藉此讓人認識主耶穌基督，就是帶職宣教。

因著時代的需要而出現有不同的宣教模式，封閉國家或發展中國家不能直接佈道植堂。帶職宣教成為一種更有效的方法服侍未得之民。凡願意以自己的專業服侍，就能參與帶職宣教。早期的宣教歷史，宣教士多是醫療人員或老師，在軍營、難民營、疫區醫院，發展中國家等作醫療及教育的服侍。基督教宣教的歷史，神使用不少帶職宣教士來成就祂差傳的心意。近代宣教之父威廉克



里在印度宣教時曾作過染料工廠的經理。馬禮遜在中國宣教為要在中國得到合法居留的身份，在東印度公司作了二十七年的翻譯員。戴德生在中國宣教時亦曾經以醫生身份參與宣教的工作。

宣教歷史中，醫療、辦學校和慈善工作都在宣教事業中起了很大的作用。時代環境的改變，各種不同的專業人士也能用上，例如電腦業、基建業、設計、會計、輔導、美容、剪髮等。擁有專業知識的信徒以技術服侍及提供技術培訓，透

過專業的服侍

在未信的  
群體中見

證主的愛。有另一種是雙職人士，一方面帶著專業服侍，同時在當地負責佈道植堂事工。此外，營商專業是另一種形式。最近認識有好幾位信徒離開職場，踏上工場在當地學校教書，有一對夫婦協助興建校舍的工程，他們捨棄一年、兩年的工資及舒適的生活，為福音擺上他們的專業，為要配合工場的發展。服侍者深感榮幸恩賜能被使用榮耀神。



油漆匠帶職宣教，訓練當地人油漆技巧。



小朋友等候剪個靚髮！



帶職事奉是一種形式，宣教是生活，與當地接觸的群體建立關係為主作見證。我們需要如何準備自己參與帶職宣教？

**（一）屬靈生命的操練：**與神保持緊密的連繫，並有基本神學基礎訓練，好使在工場上有穩健的屬靈知識，並培育發揮自己的恩賜。

**（二）職業專長的裝備：**在現任的崗位上作見證，探討工場上所需的專業，並在專業範疇上不斷增值，以致成為高質素的專業人士。

**（三）文化意識的操練：**開放地學習多元文化，提高多元文化智商，使自己在異文化環境中可以生活自如，並融洽地與當地人合作及同工。

蒙上帝的恩典，香港有不少的信徒是專業人士，不要少看你的專業，凡樂意付出的都成為重要的一員，共同建立福音工作。柬埔寨珠山中學的興建，需要結集不同的專業信徒服侍，我們需要中學教師、工程人員、青少年中心幹事、園藝及宿舍舍監等等，你會把握能服侍主的機會嗎？“Not working for Life but for the living God.” 不是為生活而工作，而是為那永活神。把專業獻上投放在天國的事業中，得著神最大的喜悅。✎





歐穎珊姊妹

母會部份時間  
聯堂幹事

## 《職場繁星》

今期宣信的主題為「職場解決」，不知各位信徒在職場上有甚麼掙扎呢？在福音信仰和職場考量上，該如何取得平衡呢？本書作者李適清博士將其多年在企業、教會和職場的觀察與體會，再配以聖經的教導，以輕鬆的筆觸與大家分享，應如何實踐個人在職場中的本分，並活出信仰的價值，鼓勵信徒在職場中發光發熱，為上帝作見證。本書的重點是向在職信徒傳遞職場異像，聚焦在職場崗位與使命上。書中亦收集了一些在神學院修讀職場科目同學的分享與反思。

如書中所言「在工作上，我們努力要成為卓越的人；在事奉上，我們竭力獻上，又求上帝成就我們所獻上的；在生活裡，我們拼命在忙碌中闢出靈修的空間。這



些都是好的，但我們若只靠自己的努力，而非聚焦於上帝的召喚和帶領，就很容易迷失，在一切活動過後仍覺心裡空洞……我們一旦回應這呼召，就要付上代價，離開世俗的自我陶醉和快慰，在工作崗位上做個持守真理的職場信徒。」

**願大家也能在繁重的職場生活中，忙茫尋出路、靜淨見神恩。**



### 《職場繁星》

作者：  
李適清

出版：  
福音證主協會

2014年10月初版

## 林珊而傳道 母會



大家好，我是珊而姑娘，去年9月1日入職塘宣服侍。

感恩天父帶領我2016年1月起（當時是建道

神學院二年級學生）來到塘宣實習，有一年多的時間在青少年和職青群體牧養、門訓教導和崇拜服侍，更有機會參與差傳事工和環球宣愛協會（AGS）的短宣，當中經歷了很多神的恩典和塑造，也漸漸融入了塘宣大家庭。我領受上帝對我的呼召，是要完全降服主，做一個「需要上帝的傳道人」，以神的話語牧

養和建立門徒，在年輕人群體中孕育福音使命。現在我牧養的主要是初職、大專和推動差傳。雖然我只是一個微小的瓦器，仍有很多不足和需要學習的地方，但盼望神使用這瓦器去盛載祂豐富的恩典和大能。

期待在未來的日子與弟兄姊妹一同建立塘宣家，同心合意，興旺福音！

## 洪允其傳道 福臨堂



感恩主帶領來到福臨堂，10月正式入職，福音事工也跟隨開展，所體會到的是每一步也

是主的手繼續拖帶着我，向前邁進。堂會在區內已有深厚的根基，因為堂會在本村開展閱覽中心的社區服事模式的同時，福音的事工也隨之而同步發展，建立了穩固的根基。這區是我所熟悉的，因為曾經在這裡留下足跡；但也有不少是需要重新認識，因為時日的流逝的確將環境改變

了；讓我想起一節經文：「一代過去、一代又來，地卻永遠長存」；我深信，看環境的轉變是讓人感慨，看上帝的應許必讓人得力。感恩主的引領，帶領我進入本堂，繼續服事這地、這區、這村的左鄰右舍，也繼續托展堂會的福音事工，接續先賢，努力事奉，願主引領。



### 陸嘉雯傳道 母會



大家好！我是剛從建道神學院畢業的陸嘉雯，感謝神帶領我從去年10月開始於塘宣家服侍。

在神學裝備的過程中，神讓我更多的發現自己

對關懷生命成長的熱忱，特別在迎接人生不同階段之轉變的重要關口，及面臨許多重要的選擇及決定之時。知道這段時間正值需要屬靈引導和鞏固信仰，也有負擔與弟兄姊妹彼此同行與守望，藉神的愛及祂寶貴的話語，栽培、建立與輔導信徒成為主的門徒，又願能幫助弟兄姊妹發揮恩賜，展示

生命的影響力。

感謝塘宣家各長執、同工及弟兄姊妹的接納與鼓勵。願主繼續施恩憐憫，帶領不足的我更多更深的經驗祂的豐盛與慈愛。

期盼未來能更多認識塘宣家的弟兄姊妹，並願能與大家一同學習與成長，一起廣傳福音，建立基督的教會。

### 梁麗莊傳道 竹園堂



去年從神學院畢業，是傳道新丁，內心不免有點戰戰兢兢，但感謝神的安排，讓我回到「家庭」去。

讀神學前，本人是一個全職母親，一直敏感於社會急劇轉變對家庭教養、特別是基督教家庭的衝擊，心裡想，如果基督徒要作好見證，就必須要重建我們家庭的核心價值。

感謝主給我加入竹園堂，在親子中心負責家庭事工。親子中心是一

個得到社區支持的福音平台，經常可以接觸到年青夫婦和他們的孩子，有如回到自己家裡跟孩子相處一樣。

甚願主賜我智慧和能力，與同區的年青父母同行，不但讓他們認識耶穌，亦與他們肩並肩，帶領下一代逆流成長，為主作鹽作光。

# 新 丁 名 錄

## 許靜宜傳道 長沙灣福盛堂



感謝神！10年前，神帶領我在長沙灣福盛堂服侍；後因家庭的需要，所以暫別他們。10年

後，神仍以祂的恩手帶領我回到他們當中。感恩的是10年情懷仍沒改變，大家見到好像老朋友。他們已經成長了不少，一班婦女已經擔任很重要的角色。她們很熱心、委身事主。真替她們感恩！在福盛堂，我主要作婦女以及家長的福音工作。從服侍中，我接觸到區內很多的街坊、婦女。我深深感受到在這兒，與一班婦女一起事奉是十分喜樂！

我們的家庭很細小，有兩個女兒，她們已唸小學。我的丈夫在宣道園事奉超過20年，感謝神帶領我們同心事奉。雖然，我們在不同的崗位上服侍，但我們仍能彼此支持、互相守望。唯一能使我們走在一起，就是愛我們的主耶穌基督。回顧10年，以及展望10年，上帝仍然與我們同在！

## 鄒婉儀姑娘 九龍醫院院牧



感謝主，我剛於九月加入「九龍醫院」作院牧，是「向外佈道部」的醫院佈道事工。這個

事奉機遇，加深我了解基層市民的醫療現況。迅速變化的醫院環境，接觸眾多院友、醫護及義工等。我感到自己好像是「縫隙中的院牧」，尤其遇上昏睡不起的院友；或遇上認知障礙的院友，言行奇誕，不能以邏輯理解；或探訪骨科身體嚴重受損的院友；或在安息禮拜中傳遞安慰信息；

任內曾接獲緊急傳呼，由家居趕返醫院，在院友臨終前陪伴、禱告、平復家人。我就在緊迫的時間，不阻礙醫護人員有限的空間下，關心、支援和遊走於院友複雜心靈世界的縫隙中。願主賜下忍耐、智慧洞察人心，讓所接觸的生命心靈得以開廣。



**林國基傳道**  
九龍醫院院牧



各位塘宣會友，你們好！我是新加入九龍醫院任職院牧的林國基。

感謝主帶領我來到塘宣事奉。

由服侍群體轉變帶來的挑戰！

自 2015 年神學畢業至去年九月，我在母會「彩虹喜樂福音堂」擔任傳道人一職，主要是服侍青少年人及伉儷。面對他們因學業、工作及人際關係所帶來的問題，我需要有耐心及

愛心去回應。現今，我在醫院內主要服侍的群體是院友及其家屬，面對他們在病患中的困境，我除了要有耐心及愛心之外，還需要有更多的同理心去與他們同行。

我期待有機會與塘宣的弟兄姊妹一同服侍院友，在醫院這片福音禾場上為主作工！





### 冼潔玲姑娘

宣信主編

香港人工作忙碌邈邈聞名，工時長不說，超時工作幾乎成為慣例，早已失去了日出而作，日入而息的想望。隨著現今科技及全球化的發展，工作似乎已不再受時間及空間地域的限制，足不出戶也可以為工作忙過不停！面對這日入而不能息的生活狀況，願本期《宣信》內容，再次幫助我們在忙碌的工作中尋回本有召命與意義。

今期《宣信》邀得母會顧問周永健牧師與我們探討職場與召命課題，以上帝眼光與

心意再思在職場上的召命。此外，也有上水堂蕭文耀傳道與我們分享他多年在職場的掙扎與出路，勉勵我們如何在充滿挑戰的職場中眼望上帝。另在本期的《宣信》裡，還請來兩位在職場中忙得不可開交的杜淑貞姊妹及張雪芳姊妹，與我們分享如何在如戰場的職場中，活出健康且平衡的生活，以及姊妹在幼兒教育工作上如何成為主的僕人，顯主為大。最後，我們為你推介一處在忙裡可安靜禱告的美地，讓你在忙碌的午飯或下班時間，身心可得著點點休憩。

上帝給我們人生有著不同角色與召命，上帝給你在職場的召命又是什麼呢？願你我在職場生涯中為主發大光。

